

シュトラウゼ

野呂 充



ドイツのワイン祭りの風景



シュトラウゼで談笑する研究所のメンバーたち

南ドイツのフライブルク大学に留学中のある日、受け入れ教授から、今度研究所のメンバーで遠足をするからいらつしゃいというお誘いを受けた。行き先も聞かないまま、当日の約束の時間に研究所を訪れると、午前中の仕事を終えた教授はすでにネクタイを外してすっかりリラックスした様子である。助手や秘書らと一緒に数台の車に分乗して郊外の森に到着し、小一時間のハイキングの後、再び車に乗り込んで連れて行かれた先は、教会の屋根にコウノトリが巣を架ける静かな農村集落の中のワイン酒場だった。辛口の白ワインとフラムクーヘン(ライン川を越えたアルザス地方の名物で、ピッツアに似た食べ物)を味わいながら、隣に座った助手に、ここはどういう場所かと尋ねると、一年のうちの限られた期間しか営業しない特別なレストランだとのこと。一般にシュトラウゼというらしい。

帰ってから調べてみると、筆者の専門分野である行政法にも関わりがあることがわかった。「シュトラウゼ」はこの地域での呼び名で、法律上は「シュトラウスヴィルトシャフト」という(ドイツ飲食店法一四条)。農家が、自家製のワインやリンゴ酒と簡単な食事だけを提供することを条件に、一年に四か月の間(州法により六か月まで延長可能)、飲食店法上の許可を受けずに営業することができる酒場である。なぜ許可がいらぬかという点、シュトラウゼを営むことは農業の一部であって、飲食店法の適用を受ける「営業」にはあたらないとみなされているからである。

この制度には中世以来の歴史があり、花束を意味する「シュトラウス」という言葉が名称に使われているのも、営業期間中に看板がわりに木の枝などの束を扉に掲げた古い伝統に由来する。日本の造り酒屋が新酒ができるのと軒下に酒林(杉玉)を吊したのに似ているかもしれない。なお、すでにローマ帝国時代に、飲食店の扉に花束や花輪を架ける習慣があったという。ワインの生産・販売の協同組合化などにより、今世紀前半にはかなり衰退したが、近年再び盛んになっているらしい。

農家が営むシュトラウゼは、しばしば、電車もバスも通じていない人里離れた場所にあるが、サイクリングやドライブを兼ねて訪れる人も多い。筆者も、中世以来の歴史が法制度や日常生活の中に息づいていることに興味を覚えつつ、休日になるとは友人達を誘ってあちこちのシュトラウゼを訪ね歩くようになった。

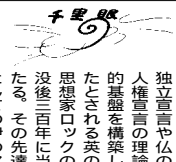
日本の多くの地方自治体は、これまで、地域の「発展」や「活性化」に役立つと信じて、企業誘致や、ひも付き補助金を使った開発・ハコモノづくりを繰り返してきた。しかし、その結果が地方の没個性的なミニ東京化であれば、人がますます中央に流れるのも無理はなかった。シュトラウゼで自家製ワインと素朴な農村料理を楽しむ地元の人々の豊かで満ち足りた表情は、地域づくりにおいて常に忘れてはならないものは何かを伝えてくれているように思えるのである。

(法科大学院教授)

(吉田 栄司)

HEADLINE

- 12 面 特集 個性派学生の自己表現
- 11 面 第27回総合開戦クラフティーの概要
- 5~8 面 平成15年度学校法人関西大学決算の概要
- 4・9 面 座談会 ふるさとが好き 関大はもっと好き



今年、米の独立宣言や仏の人權宣言の理論的基礎を構築したとされる英の思想家ロックの没後二百年に当たる。その先達としての伊のマキャベリ、仏のボタンの、英のホッブズの思想は、ルネサンスを媒介としてギリシャのポリス学に淵源をもつ。時あたかも、そのアテナでオリビックが開催され、国連では五大大陸一百近い諸国の代表が、イラクのあり方に智恵を絞つてもいる。この中東地域が、かつて東亜における紙の発明を西欧に媒介し(陳舜臣「紙の道」、西欧において紙を通じて発明された立憲制や議会制を改めてどう受け入れるか模索している。今年、英のニートン物理学や仏のルソー人間学を前提とし、時間と空間を人格と結合させた独の哲学者カントの没後二年にも当たる。独仏が米英の対イラク戦争を批判する論拠には、彼の永く平和論・世界市民論があるとも言われる。オリビックで、鍛えられた身体の美しさを目にしながら、紙の恩恵に書物に親しんで「イマ・ココ」にいるオノレの精神を鍛える夏にしたものである。

公開講座のお知らせ

お問い合わせはリードセンター事務局まで。
☎06・6368・0721
(10時30分から20時まで)
ホームページ
<http://www.kansai-u.ac.jp/extension/>

第33回 関西大学 吹田市民講座

暮らした中のパイオニアの質を高める。九月三十日・十月二十八日の毎木曜日(いずれも十時十分・十二時十分)(総合) コミュニティで暮らすの質を高める。九月三十日・十月二十八日の毎木曜日(いずれも十時十分・十二時十分)(教育) 地域と大学の連携の展開。心理学的立場から。十月一日・十月十九日の毎金曜日(いずれも十時十分・十二時十分)(法律・政治) 地球市民の法と政治。市民のための情報学。十月一日・十月十九日の

関西大学 おおさか文化セミナー

本学と大阪府立文化情報センター共催の「関西大学おおさか文化セミナー」(後期)は、一般社会人を対象に開催されます。会場は本学六キャンパス。近畿に生きた人々。九月二十八日・十月二十日の毎火曜日(いずれも十時十分・十二時十分) 詳細については、八月頃からホームページ等でお知らせします。

関西大学 サタデー・カレッジ

関西大学サタデー・カレッジは、勤労社会人を対象に「講座1: ビジネスI」(企業会計を初歩から学ぶ)、「講座2: ビジネスII」(変化する戦略的マーケティング)、「講座3: 心理の三講座」を開催します。十月三十日・十一月十八日の毎土曜日(十三時十七時十分まで) 詳細については、八月頃からホームページ等でお知らせします。

関西大学 公開講座 (高槻市)

「関西大学公開講座(高槻市)」(後期)は、一般社会人を対象に高槻市立生涯学習センターと共催で開催されます。会場は、高槻市立生涯学習センター。市民のための情報学。十月一日・十月十九日の

公開講座 フェスタ2004



夏期集中・後期開講講座

- | | |
|---|---|
| 英語講座
TOEIC® テスト対策
TOEFL® テスト対策
会計職講座群
簿記検定3級対策
公認会計士入門
税理士
簿記論、財務諸表論
簿財バック
公務員講座
入門
国II・地方上級対策専門得点アップ1
教養夏期集中
フォロアップ中・準上級
心理職対策上級 | 法律家養成講座
現行司法試験対策(直前期)
法科大学院入試対策(直前期)
択一答案練習
関西大学日曜答案練習会
情報処理講座
パソコン検定3級
Excelパーフェクト
Wordパーフェクト
マイクロソフト オフィススペシャリスト
システムアドミニストレータ
社会保険労務士講座
色彩検定講座1級対策
マスコミ試験対策講座
(実力養成期~) |
|---|---|

2004年度オープンキャンパス日程決まる

高校生・受験生対象に

高校中・受験生を対象としたオープンキャンパスの日程が決まりました。七月ひかめてみてください。主な内容: 学部別相談コーナー、各学部による体験プログラム、入試概要説明会、入試個別相談コーナー、開大生への質問コーナー

オープンキャンパス名	日程
Summer Campus 千里山 1st	7/29(木)・30(金)
Summer Campus 高槻 - 総合情報学部~	8/5(木) 〈於: 高槻キャンパス〉
Summer Campus 千里山 2nd	8/27(金)
Autumn Campus	9/25(土)
Fresh Campus	2005年3/24(木)

開催時間は10時から16時まで(8月5日高槻キャンパス実施分は11時から16時までの開催となります。)

大学院学内進学試験の合格発表

2005(平成17)年度大学院(文学、経済学、商学、社会学、総合情報学、工学および外国語教育学研究科)の学内進学試験を実施した。文学、経済学、社会学、外国語教育学研究科は5月24日(月)、商学研究科は5月29日(土)、総合情報学研究科は5月29日(土)、工学研究科は6月7日(月)にそれぞれ合格発表が行われた。

2005(平成17)年度 大学院博士課程前期課程学内進学試験結果

研究科	専攻	定員	コース	志願者総数	合格者総数
文学	文学	12		2	2
		12		5	5
		12		9	9
		12		17	14
		12		0	0
		12		2	2
		12		0	0
		12		7	5
		12		44	39
		108		7	7
経済学	経済学	50		2	2
		50		9	9
		5		0	0
		15		4	4
		20		4	4
		5		0	0
		15		0	0
		20		4	4
		40		4	1
		10		1	1
社会学	社会学	10		31	9
		10		0	0
		10		13	19
		40		33	0
		55		6	6
		25		13	19
		80		19	19
		50		35	35
		30		29	29
		30		14	14
工学	工学	30		22	7
		30		22	7
		30		17	11
		20		26	26
		20		20	20
		20		8	8
		20		8	8
		270		184	184
		25		3	3
		673		296	269

本紙前号(第318号)七面「総合学生生活」メディアパーク・濃福建設工事の地鎮祭の日程は四月十七日(火)の誤りでした。訂正します。

エクステンション・リードセンターの「夏期集中講座」と「後期開講講座」において、六月二十三日から受講申し込みを付けています。各講座・コースも、定員になり次第締め切りますので、早めにお申し込みください。

本年度も、昨年に引き続き、本学が吹田市教育委員会と連携し、学生指導委員と連携のあった中学校に対して、学生指導者を派遣した。本年度は派遣依頼が少なかつたが今後も依頼が継続し、学生指導者を派遣するものがある。今年度は陸上競技、バスケットボール、サッカーに依頼が集中したが、本年度は四月初旬に依頼があったため、各校が都合で辞退したため、最終的に二種目の派遣となった。依頼のあった濃福西中学校のバスケ部、津田山台重工業高等学校(商)のバドミントン部に福岡弘明さん(経四)が技術指導を行った。本年度は派遣依頼が少なかつたが今後も依頼が継続し、学生指導者を派遣するものがある。

近隣中学に体育会学生派遣

スポーツ技術指導で地域貢献

一年間スポーツ技術指導を行うこととなった。この学生指導者派遣は近隣中学校の課外スポーツ活動における指導不足を解消するために体育会学生が指導者として活動し、中学生を支援しようとするものである。昨年は陸上競技、バスケットボール、サッカーに依頼が集中したが、本年度は四月初旬に依頼があったため、各校が都合で辞退したため、最終的に二種目の派遣となった。依頼のあった濃福西中学校のバスケ部、津田山台重工業高等学校(商)のバドミントン部に福岡弘明さん(経四)が技術指導を行った。本年度は派遣依頼が少なかつたが今後も依頼が継続し、学生指導者を派遣するものがある。

記念行事検討の三専門委を構成

創立120周年 創立120周年記念行事の検討を目的として、三専門委員会を構成した。委員は、各担当が企業に募金の協力を再度呼びかけ、より積極的に活動することとなる。創立120周年記念行事の内容を検討する「学術行事」「学生関係行事」「記念式典関係」の三つの専門委員会も、それぞれ委員が決まり、動き出している。

秋期入寮者募集について

今年も学生寮の秋期募集を行います。今回は秀麗寮のみの募集で、対象者は一年次生が四人、二年次生が三人です。募集期間は七月二十日(月)から七月二十八日(水)です。また、募集はあつた学生寮にのみ行われます。今年度は秀麗寮のみの募集です。対象者は一年次生が四人、二年次生が三人です。募集期間は七月二十日(月)から七月二十八日(水)です。また、募集はあつた学生寮にのみ行われます。今年度は秀麗寮のみの募集です。対象者は一年次生が四人、二年次生が三人です。募集期間は七月二十日(月)から七月二十八日(水)です。また、募集はあつた学生寮にのみ行われます。

および提出先は、千里山キャンパスでは学生生活課、高槻キャンパスでは高槻キャンパス事務局です。詳細はインフォメーションシステム等で確認してください。なお、北寮の募集はあつた学生寮にのみ行われます。

学校法人

関西大学

1 決算の概要

資金収支決算は642億8700万円

平成十五年度決算は、法
人評議会の審議を経て、
理事会(平成十六年五月十
三日)、評議会(平成十六
年五月二十七日)で議決・
承認されました。

学校法人は、各設置学校
の教育研究に係る諸事業を
予算として編成し、その予
算を目的達成に向けて執行
していき、平成十五
年度予算(当初予算)に加
え、第一次補正を実施し、
計上した事業は、概ね予定
どおり実施することができ
ました。

その主な事業の実施内容
は次のとおりです。

まず、ソフト面では、
① 大学院法務研究科(法科
大学院)の開設準備、② 昼夜
開講制の導入、③ Web版
履修登録システム及びシラ
バスシステムの導入準備
④ 科学研究費申請奨励研究
費制度の新設、⑤ 高大連携
の推進、⑥ 外部研究資金
の積極的導入と産官学連携
の推進、⑦ スポーツ振興給
付奨学金制度の新設、⑧ 大
学入試センター試験を利用
する入学試験の導入、⑨ 東
京センターの開設など、ま
たハード面では、① 文
化センターの開設、② 建
築工事、③ 円神館、改修工
事、④ 千里凱風寮、建築
工事、⑤ ネットワーク

2 諸事業の概要

教育研究の充実に重点

平成十五年度に実施した事業の主なもの、次のとおりです。

① 教育研究活動関係

ア 平成十五年四月の開設
をめぐり、平成十五年
四月に法科大学院設置準
備事務局を設置し、諸準
備を行いました。その
中、平成十五年六月、文
部科学省に大学院法務研
究科(法科大学院)設置
の認可申請を行い、審査
の結果、同年十一月に認
可を受けることができました。

ア 平成十五年四月の開設
をめぐり、平成十五年
四月に法科大学院設置準
備事務局を設置し、諸準
備を行いました。その
中、平成十五年六月、文
部科学省に大学院法務研
究科(法科大学院)設置
の認可申請を行い、審査
の結果、同年十一月に認
可を受けることができました。

ア 平成十五年四月の開設
をめぐり、平成十五年
四月に法科大学院設置準
備事務局を設置し、諸準
備を行いました。その
中、平成十五年六月、文
部科学省に大学院法務研
究科(法科大学院)設置
の認可申請を行い、審査
の結果、同年十一月に認
可を受けることができました。

着実に進む

創立120周年記念事業

専務理事 森本靖一郎

平成15年度決算について

万円となりました。

その結果、消費支出超過
額は、予算では三十八億六
千六百万円を予測していま
したが、決算では十三億四
千八百万円を計上すること
になりました。この当年度
消費支出超過額十三億四千
八百万円から、前年度繰越
消費収入超過額六億三千万
円を減じ、結果、翌年度繰
越消費支出超過額を七億千
八百円計上することが確
定しました。

今後、学校法人が永
続、発展していくために
収支均等を旨として、財政
の健全化と財政基盤の強化
に向けてさらに努力する所
存であります。

② 教育研究環境の整備充実関係

ア、以文館(法科大学院
棟)は、法曹実務的
に活躍できる人材養成と
いう社会の要請に応える
とともに、本学のさらなる
発展をめざす拠点とし
て、創立百二十周年記念
事業の一環として、平成
十五年九月に竣工しまし
た。

ア、以文館(法科大学院
棟)は、法曹実務的
に活躍できる人材養成と
いう社会の要請に応える
とともに、本学のさらなる
発展をめざす拠点とし
て、創立百二十周年記念
事業の一環として、平成
十五年九月に竣工しまし
た。

ア、以文館(法科大学院
棟)は、法曹実務的
に活躍できる人材養成と
いう社会の要請に応える
とともに、本学のさらなる
発展をめざす拠点とし
て、創立百二十周年記念
事業の一環として、平成
十五年九月に竣工しまし
た。



以文館

ウ、学生が自宅からパソ
ンを使用してインターネ
ットで講義要項や時間割
を閲覧でき、履修登録も
できるWeb版履修登録
システムとシラバスシス
テム並びに教員からの課
題や試験の連絡などがで
きる授業支援システムを
平成十六年四月から利用

置するビル八階に、首
都圏における大学の拠点
となる、関西大学東京セ
ンターを、平成十五年
七月に開設しました。

ウ、平成十五年は、次の
分野で学生諸君が活躍し
ました。

スポーツ活動において
は、水泳では山田沙知子
さんが競泳全米オープン
二種目で文才タル獲得
剣道では西村健君が全日
本学生剣道選手権大会で
優勝、サッカーでは前田
雅文君が三バシアー
ド競技大会の日本代表選
手として活躍し優勝に貢
献、ボシングでは西田

③ 千里凱風寮

ウ、千里凱
風寮は、本学の
一環として、ス
ポーツ競技成績
が優れ、学生文
化のフロントラ
ンナーとして活
躍することが期
待される学生の
生活拠点となる
建物(三階建、延床面積
三千九百九十九平方メートル、寮室
五百四十四室)で、教育後援
会の寄付により建築
し、平成十二年二月に竣
工しました。事業費は建
築費を含み、億二千万円
と高まりました。

ウ、千里凱
風寮は、本学の
一環として、ス
ポーツ競技成績
が優れ、学生文
化のフロントラ
ンナーとして活
躍することが期
待される学生の
生活拠点となる
建物(三階建、延床面積
三千九百九十九平方メートル、寮室
五百四十四室)で、教育後援
会の寄付により建築
し、平成十二年二月に竣
工しました。事業費は建
築費を含み、億二千万円
と高まりました。

ウ、千里凱
風寮は、本学の
一環として、ス
ポーツ競技成績
が優れ、学生文
化のフロントラ
ンナーとして活
躍することが期
待される学生の
生活拠点となる
建物(三階建、延床面積
三千九百九十九平方メートル、寮室
五百四十四室)で、教育後援
会の寄付により建築
し、平成十二年二月に竣
工しました。事業費は建
築費を含み、億二千万円
と高まりました。



親和館

親和館(整備費一
億九千五百三十
万円)しまし
た。

親和館(整備費一
億九千五百三十
万円)しまし
た。

親和館(整備費一
億九千五百三十
万円)しまし
た。

また、資格試験では
本学卒業生が、平成十五
年度の司法試験に十二人
(現役学生一人を含む)
試験に十二人、公認会計
士第三次試験に十人合格
しました。

また、資格試験では
本学卒業生が、平成十五
年度の司法試験に十二人
(現役学生一人を含む)
試験に十二人、公認会計
士第三次試験に十人合格
しました。

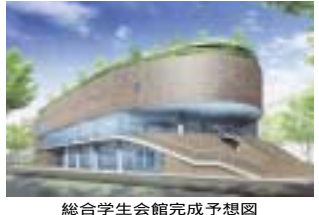
また、資格試験では
本学卒業生が、平成十五
年度の司法試験に十二人
(現役学生一人を含む)
試験に十二人、公認会計
士第三次試験に十人合格
しました。

④ 親和館

ウ、親和館は、高等学
校、中学校における授業
や学生集会などを円滑に
行えるように、高中食堂
兼集会所を増設(増設費
二億八千七百七十
万円)、この一月に竣工
しました。

ウ、親和館は、高等学
校、中学校における授業
や学生集会などを円滑に
行えるように、高中食堂
兼集会所を増設(増設費
二億八千七百七十
万円)、この一月に竣工
しました。

ウ、親和館は、高等学
校、中学校における授業
や学生集会などを円滑に
行えるように、高中食堂
兼集会所を増設(増設費
二億八千七百七十
万円)、この一月に竣工
しました。



総合学生会館完成予想図
(平力18年2月竣工予定)

ウ、総合学生会
館、メディアハ
ル、凱風館、
は、創立百二十
周年記念事業の一環とし
て、平成十六十七年度
にかつ建築しますが、平
成十五年はそのため
の用地造成工事(造成費五
千九百九十四万円)を行
いました。

抜き取って
お読みください

第27回総合関関戦グラフィティ

惜しくも、雪辱果たせず

今年で27回目を迎えた総合関関戦が、6月17日から19日までの3日間、本学千里山キャンパスを中心に開催された。前哨戦では6勝6敗と引き分け、勝敗は本戦最終日にもつれこんだ

が、結局16勝17敗4分で関学大が勝利をおさめ、本学は昨年雪辱を果たすことができなかった。これにより、通算成績は本学の14勝13敗となった。

(写真提供：関大スポーツ)



第27回総合関関戦 勝敗表

前哨戦		
スキー	×	アイススケート
航空		陸上競技
ボクシング		重量拳
弓道		水上競技
ヨット		サッカー
馬術	×	自動車

第1日目(17日)

硬式野球	×	卓球	
ソフトテニス	×	陸上ホッケー	×
バレーボール男子	×	レスリング	

第2日目(18日)

ゴルフ		バスケットボール男子	
テニス	×	バスケットボール女子	
バドミントン		アイスホッケー	

第3日目(19日)

アーチェリー		フェンシング	
器械体操		ハンドボール女子	
拳法		ハンドボール男子	
射撃		柔道	×
ラグビー	×	アメリカンフットボール	×
漕艇		相撲	×
軟式野球	×	剣道	×
空手道			

総合成績 16勝17敗4分

学生諸団体の行事予定

(7月15日~10月12日)

- ▶水上競技部
7/30(金)~8/1(日)
第78回関西学生選手権水泳競技大会
大阪プール
- ▶ゴルフ部
8/4(水)~8/6(金)
関西学生選手権および関西学生女子選手権
鳴尾ゴルフ倶楽部
- ▶ヨット部
9/3(金)~9/5(日)
全日本学生ヨット個人選手権大会
福岡県小戸
- ▶少林寺拳法部
9/5(日)
第42回少林寺拳法 関西学生新人大会
会場未定
- ▶陸上競技部
9/10(金)~9/12(日)
第57回西日本学生陸上競技対抗選手権大会
岡山県陸上競技場
- ▶レスリング部
9/16(木)~9/20(月)
全日本学生選手権大会
アキシオン福岡

- ▶ソフトテニス部
9/20(月)~9/21日(火)
関西学生ソフトテニス秋季リーグ戦
長浜ドーム/彦根市営テニスコート
- ▶柔道部
10/2(土)~10/3(日)
第23回全日本学生柔道体重別選手権大会/第20回全日本学生女子柔道体重別選手権大会
日本武道館
- ▶バスケットボール部(女子)
開催日未定
平成16年度関西学生バスケットボールリーグ戦
東大阪アリーナ他
- ▶硬式野球部
開催日未定
平成16年度関西学生野球六大学秋季リーグ戦
会場未定
- ▶アメリカンフットボール部
開催日未定
秋季リーグ戦
尼崎陸上競技場/王子スタジアム 他



初めての花植え (6月23日、誠之館茶室裏)

ボランティアチーム「COLORS」活動中

随時募集！ 気軽に学生生活課まで

最近社会的にも関心が高まっているボランティア。昨年度、学生部で実施した「学生生活実態調査」でも約六割の学生が関心がある」と回答した。しかしこれは「機会があれば」とい

条件も含む。それならば、眠っているやる気も形にするべく、学生生活課から「学内でボランティアをしませんか」と呼びかけた。この募集により二十人を超える学生が集まり、今回学生のボランティアチーム(名称「COLORS」)が結成された。そのメンバーが、学内でどんな活動ができるかを検討した結果、さまざまな案の中からまず学内に花を植えること、図書館の本の落書き消しを実施することになった。

この活動は、学生のみならず、先生方もご一緒し、みなさん自身で実行していただくもので、学生部が活動を全面的にバックアップしている。今後の計画は、随時学生部のホームページ等でお知らせします。本学時代の取り組みの一つ、新しい世代の出会いの場として、この活動に少しでも興味を持れた方は、気軽に学生生活課まで来てくださいます。

(学生部)

経済・商両学部創立100年記念 新学舎竣工記念展示を開催

総合図書館および関西大学博物館では、経済・商両学部創立百年ならびに新学舎竣工を記念し、展示会を開催する。期間は、十月十二日から二十三日まで、総合図書館では、貴重書ゆえに常には公開されない、アダム・スミスの『国富論』や、ジョン・ステュ

一方、関西大学博物館では、江戸時代から明治初期にかけての大阪の商家の帳場を再現し、そこに使われた道具類や、銀貨をはじめとする貨幣、さらには江戸時代末から明治・大正時代にかけて出された、引き札と呼ばれる広告・宣伝用紙の中から大阪関係のものも展示する。これらの資料によつて、経済・商両学部が誕生した明治三十年代後半には、大阪で商業活動がどのように展開されていたのかもわかる。

関大通信 第319号

平成16年(2004年)7月15日
大阪府吹田市山手町3 3 35
http://www.kansai-u.ac.jp/
次号は10月13日発行の予定です

「さくら」の女王で国際親善

総合情報学部3年次生

沢村絵里子

みなさん、桜が日本の国花であることをご存知ですか？私は留学期間日本での生活の思い出として、桜を通して国際友好親善の活動に力を入れています。現在、友好親善の活動に力を入れている人々を交流する中で、日本人と海外に暮らす日本人との交流の重要性を痛感しています。私は以前から国際交流に興味があり、人々を交流する中で、日本人と海外に暮らす日本人との交流の重要性を痛感しています。私は以前から国際交流に興味があり、人々を交流する中で、日本人と海外に暮らす日本人との交流の重要性を痛感しています。



リカやドイツなど五十九国で、桜は日本の花として世界の人々に知られ友好親善の架け橋となっています。私は今年の春、ワシントンD.C.の桜祭りに参加し、アメリカの人々と交流を深める中、リカさんのことを体験しました。ワシントンには日本から贈られた桜がボトマツ川沿いを中心に街中に咲き誇っていました。日本の国花である桜が、リカの人々が愛で大切に育てられているのを知り大変嬉しく思いました。

日本の文化を多くの人に伝えたい

文化の違いを教えました。日本の文化を伝える中で、日本には素晴らしい歴史があり、異文化交流の際、互に尊重し合うことが大切だと感じました。私は今年、ワシントンD.C.の桜祭りに参加し、アメリカの人々と交流を深める中、リカさんのことを体験しました。ワシントンには日本から贈られた桜がボトマツ川沿いを中心に街中に咲き誇っていました。日本の国花である桜が、リカの人々が愛で大切に育てられているのを知り大変嬉しく思いました。



着物や日本舞踊、お寿司、端午祭など日本独特の食文化も、海外の人々により分りやすく日本の文化を伝えるための活動を行っています。日本には多くの素晴らしい文化があり、異文化交流の際、互に尊重し合うことが大切だと感じました。私は今年、ワシントンD.C.の桜祭りに参加し、アメリカの人々と交流を深める中、リカさんのことを体験しました。ワシントンには日本から贈られた桜がボトマツ川沿いを中心に街中に咲き誇っていました。日本の国花である桜が、リカの人々が愛で大切に育てられているのを知り大変嬉しく思いました。

魅惑の社交ダンス

社会学部4年次生

伊東千尋



社交ダンスを聞いてどんなイメージを持っていますか？私は五歳を過ぎてからお金持ちのイメージが強いのですが、四月の新生活歓迎行事で、クラブを知らずに友人と行かれたダンスで、みんなで楽しく踊っていたり、隣にいた友人と目が合ったり、手をつないで踊ったり、その雰囲気が好きで居心地がよくなりました。でも、活動内容が社交ダンスだと知らされた瞬間は、正直最初は引いてしまいましたが、これから試合時はドレスを着るという点で、抵抗はなかったと思います。

熱い人たちと楽しみながらダンス

クラブを知らずに友人と行かれたダンスで、みんなで楽しく踊っていたり、隣にいた友人と目が合ったり、手をつないで踊ったり、その雰囲気が好きで居心地がよくなりました。でも、活動内容が社交ダンスだと知らされた瞬間は、正直最初は引いてしまいましたが、これから試合時はドレスを着るという点で、抵抗はなかったと思います。



社交ダンスを聞いてどんなイメージを持っていますか？私は五歳を過ぎてからお金持ちのイメージが強いのですが、四月の新生活歓迎行事で、クラブを知らずに友人と行かれたダンスで、みんなで楽しく踊っていたり、隣にいた友人と目が合ったり、手をつないで踊ったり、その雰囲気が好きで居心地がよくなりました。でも、活動内容が社交ダンスだと知らされた瞬間は、正直最初は引いてしまいましたが、これから試合時はドレスを着るという点で、抵抗はなかったと思います。

個性派学生の自己表現

個性がアウトゴーイングな3人の学生さんに熱く話してもらった。沢村さんは桜の親善大使として世界各地を訪ね、日本と世界各国の異文化交流に役立っている。牛さんは先月にNHKで放映された「外国人による日本語弁論大会」で流暢な関西弁を交えつつ、「大阪のおばちゃん、万歳」というスピーチで入賞。最後に、濃いメイクと大胆な衣装をまとい、社交ダンスで自己表現する伊東さん。これからも自分の個性を一層磨きをかけ、頑張ってもらいたい。(菅田)

全国スピーチ大会に挑戦

総合情報学部3年次生 氷心



「牛さん、全国のスピーチ大会に参加してみませんか。ある日、総合情報学部の牧野先生に勧められ、NHKの日本語弁論大会に挑戦してみよう。先生は私の気持ちに気づいてくださった。先生と何度も練習を重ね、「第45回外国語スピーチ大会」で優勝しました。先生は私の気持ちに気づいてくださった。先生と何度も練習を重ね、「第45回外国語スピーチ大会」で優勝しました。

感謝の気持ちを大きな力に

人による日本語弁論大会の選考審査員録音テープを送りました。幸い出場が決まりましたが、喜びと不安の気持ちでいっぱいでした。本書の二週前、一通の手紙が届きました。なんと河田学長が、弁論大会に向けて、励ましのお言葉を送ってくださったのです。二万数千人のうちのお一人の学生に、手書きの手紙を送ってくださった。先生は私の気持ちに気づいてくださった。先生と何度も練習を重ね、「第45回外国語スピーチ大会」で優勝しました。



先生は私の気持ちに気づいてくださった。先生と何度も練習を重ね、「第45回外国語スピーチ大会」で優勝しました。先生は私の気持ちに気づいてくださった。先生と何度も練習を重ね、「第45回外国語スピーチ大会」で優勝しました。

今月の表紙



野呂 充(のろみつ) 専攻は行政法学で、特にドイツと日本の都市計画法や景観法を比較研究しており、著書に「判例行政法入門」・「行政課別条例実務の要点」・「コンメンタール行政法」・「(いすゞも共著)などがある。

編集後記

地方教育懇談会の季節がやってきた。今年も八月一日の福岡と、松都市で開かれる、千里山が離れていて、日頃なかなか大学を訪れることも出来、ない父母の人々も出ていって直接会えなくて、学生の教育について語り合い理解を深めることが目的である。関大生を出身別に見ると、全体の約七十五%が近畿出身であり、中国と東海がそれぞれ約五%、以下四国四、九州三、北陸二%と続き、関東以北は全部合わせて二%である。関大が関西の大学というイメージが強いのは、もう少し関西勢に力を入れて、地方教育懇談会などの催しが大切である。(原 武久)